

# ΚΥΚΛΑΔΕΣ, ΚΕΑ ΚΑΙ ΑΜΑΞΗΛΑΤΟ ΟΔΙΚΟ ΔΙΚΤΥΟ

Γ. Α. Πίκουλας, δ. Φ.  
ΚΕΡΑ/ΕΙΕ, Εκδότης περ. *Ηόρος*

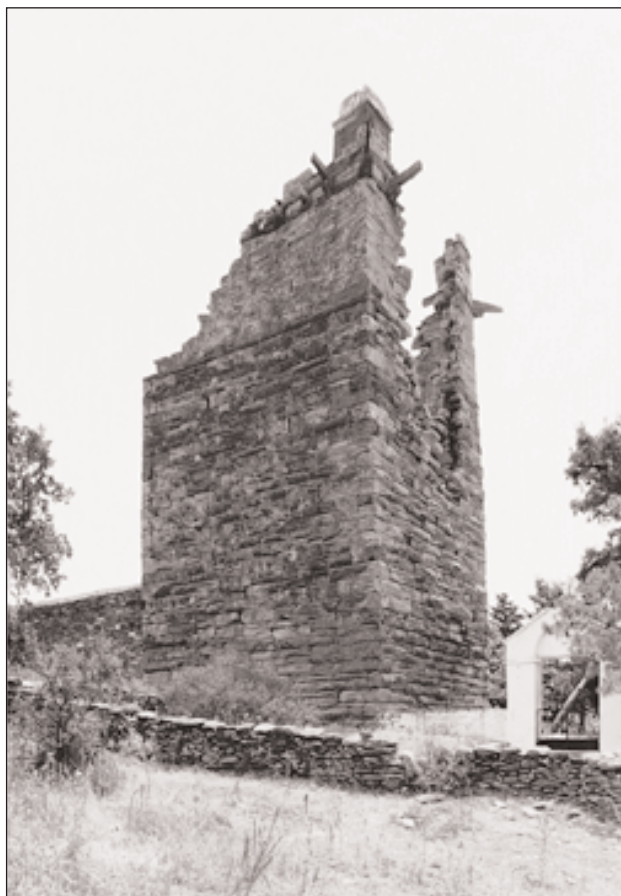
**Μ**ελετώντας χρόνια τώρα το αρχαίο οδικό δίκτυο του ελλαδικού χώρου –ιδίως στην Πελοπόννησο, Μακεδονία, αλλά και στην Ήπειρο, Θεσσαλία– επόμενο ήταν να προσελκύσει το ενδιαφέρον μας και ο χώρος των Κυκλάδων<sup>1</sup>: άλλωστε οι τελευταίες αποτελούν συχνά τον προσφιλή τόπο καταφυγής και διακοπών. Στις Κυκλάδες μείζον ζητούμενο υπήρξε το να εξακριβωθεί εάν ίσχυε το ίδιο αμαξήλατο οδικό δίκτυο, που γνωρίζουμε από την υπόλοιπη Ελλάδα. Σημειώνεται ότι στη βιβλιογραφία, από όσα τουλάχιστον γνωρίζω, δεν υπάρχει ούτε απλή μνεία της παρουσίας αματροχιών σε κάποιο από τα νησιά.

Οι πρώτες συναφείς εξορμήσεις δεν κατέληξαν σε αποτελέσματα, παρότι νησιά όπως λ.χ. η Νάξος ή η Πάρος δεν ήταν δυνατόν να καλύπτουν το σύνολο των μεταφορικών αναγκών τους μόνον με τα υποζύγια. Η επιμονή, αλλά το κυριότερο ο προσανατολισμός των αναζητήσεων στο τι συναφές διασώζει η προφορική παράδοση σε κάθε τόπο απέδωσε. Σήμερα έχουν εντοπισθεί και καταγραφεί αμαξήλατοι οδοί, δηλαδή δρόμοι που διασώζουν τις αματροχιές τους για τη διέλευση των αμαξών, στην Τήνο και Νάξο. Στην Ανάφη παρά τις επισταμένες αναζητήσεις δεν μπορέσαμε να επιβεβαιώσουμε τις πληροφορίες του L. Ross<sup>2</sup>. Για τη Μύκονο υπάρχει η μαρτυρία και απομένει η επιτόπια επιβεβαίωση.

Στην Κέα είχα καταγράψει παλαιότερα από γηγενή την ασφαλή πληροφορία για αματροχιές που οδηγούσαν από τη Χώρα, την αρχαία Ιουλίδα, στον Οτζιά. Όσες φορές όμως βρέθηκα στη Τζια, ομολογώ ότι διέθεσα αλλού το χρόνο μου και δεν είχα την ευκαιρία για επισταμένη έρευνα-επιβεβαίωση της πληροφορίας. Την ύπαρξη αρχαίου δρόμου που θα συνέδεε την Ποιήσσα με την Κορησσία την πιθανολογούσαμε χρόνια τώρα, με πρώτη ασφαλή ένδειξη το εδαφικό ανάγλυφο της περιοχής. Ο φίλος Κώστας Καζαμιάκης με το εύρημά του, επιβεβαίωσε τις υποθέσεις μας.

Η παρουσία αμαξήλατου οδικού δικτύου στις Κυκλάδες, εκτός από το ότι αποδεικνύει την πανελλαδική

παρουσία του αμαξήλατου δρόμου καθ' όλη την αρχαιότητα, από τον 7ο αι. π.Χ. έως και τον 5ο με 4ο αι. π.Χ., έχει και μία άλλη σημασία για τη μελέτη και ερμηνεία του δικτύου. Προσφάτως εξέφρασα την άποψη, και το κυριότερο επεχείρησα την τεκμηρίωσή της, ότι από την Ανατολή και την Ιωνία κατά πάσα πιθανότητα ήρθε η τεχνογνωσία της οδοποιίας στον ελλαδικό χώρο<sup>3</sup>, εδώ θαυμαστά μετεξελίχθηκε και οι αποικίες της Μεγάλης Ελλάδας φρόντισαν να την μεταδώσουν στη Ρώμη. Σε αυτήν τη μεταφορά τεχνογνωσίας μείζονα ρόλο έπαιξαν οι Κυκλάδες ως γέφυρα πολιτιστική μεταξύ Ανατολής και ελλαδικού χώρου. Για την τεκμηρίωση της παραπάνω υποθέσεως μας έλειπαν οι αματροχιές στις Κυκλάδες. Τώρα που τις έχουμε, διαθέτουμε και την αναγκαία απόδειξη.



Πύργος Αγίας Μαρίνας Κέας. (Φωτογραφία Γ. Δεπόλλας)

1 Βλ. Γ. Α. Πίκουλας, *Οδικό δίκτυο και άμυνα. Από την Κόρινθο στο Άργος και την Αρχαδία, Ηόρος, Η Μεγάλη Βιβλιοθήκη, Αθήνα 1995.*  
2 Βλ. *Ηόρος 8-9(1990-91)* 124-130.

3 Βλ. Γ. Α. Πίκουλας, *Το οδικό δίκτυο της Λακωνίας. Χρονολόγηση, απαρχές και εξέλιξη, 100 Jahre Österreichisches Archäologisches Institut Athen, 1989-1998, Αθήνα 5-7.3.98 (υπό έκδοση).*