

Ἐπειδὴ τὰ εἶχε ὅλα ταξινομήσει μὲ κόπο, γνώση καὶ περισσὴ ἀκρίβεια, σύμφωνα μὲ τὸν τόπο προέλευσής τους, καὶ μάλιστα μὲ ὀρθὰ μεταγραμμένα τοπωνύμια, ὅλοι στὸ Μουσεῖο ἀποκαλοῦσαν τὴν Χαλκοθήκη «Φαρμακεῖο».

Ὅμως, ἡ Ἔβη, προφανῶς δὲν εἶχε πλήρως καταλάβει τὴν σημασία πού ἀπέδιδαν στὸ ἔργο της στὴν Χαλκοθήκη ὁ Χρ. καὶ ἡ Σ. Καρούζου, γι' αὐτὸ καὶ γράφει: «...ὅμως στὶς Ἐπιφυλλίδες τῆς Σέμνης, πού δημοσίευσε ὁ Βασίλειος Πετράκος,* ἀνακάλυψα μία φράση πού μὲ συγκίνησε “Ἡ Δις Ἔβη Στασινοπούλου πού ἀνέλαβε τὸ δύσκολο τοῦτο ἔργο,** τὸ προχώρησε, μὲ θέληση, μὲ γνώση, μὲ ἐπιμονή, μὲ φανερό, ἄν καὶ διακριτικὸ πάθος...”».

[* Σέμνης Καρούζου, *ΑΡΧΑΙΟΛΟΓΙΚΑ ΘΕΜΑΤΑ*, τόμ. I καὶ II, ΒΑΕ ἀρ. 372, ἐκδίδονται ὑπὸ Β.Χ. Πετράκου, Ἀθῆναι 2011.

** Ὅπως σημειώνει, «τοῦτο το ἔργο: (ἐννοεῖ τὴν ἐκθεση στὴν αἴθουσα Καραπάνου) ἦταν ἡ πρώτη ἀπὸ τὶς αἰθουσες πού προρίζονταν γιὰ τὴν ἐκθεση τῶν χαλκῶν ἀντικειμένων».]

Στὰ ὅσα καίρια χαρακτηριστικὰ ἐπισημαίνει ἡ Σέμνη στὴν σφιχτογραμμένη, λιτὴ περιγραφή τῆς Ἔβης, θὰ προσέθετα καὶ τὴν ἀτελείωτη ὑπομονὴ καὶ τοὺς παντοίους συνεχεῖς ἀγῶνες της...



Ἡ Ἔβη Τουλούπα μὲ τοὺς Φ. καὶ Ν. Ζαφειρόπουλο, Χαράλαμφο Μπούρα, Wolfram Hoerfner, Ludwig Schwandner στὴν Ἐδέσσα

Ὡς πρὸς τὶς ὀλίγες δημοσιευμένες μελέτες της, ἡ Ἔβη, μὲ ἀφοπλιστικὴ εὐλικρίνεια, σημειώνει: «ἡ ἀλήθεια εἶναι ὅτι βοήθησα πολλοὺς ἀρχαιολόγους νὰ δημοσιεύσουν τὶς ἐργασίες τους, ἐγώ, ἀναλόγως, δὲν παρουσίασα παρά λίγα ἀρθρα, κυρίως γιὰ χάλκινα ελάσματα ἀπὸ τὴν Ακρόπολη, πού φυλάσσονταν στὸ Ἐθνικὸ Μουσεῖο».

Ἐπισημαίνω ὅμως, ὅτι, παρ' ὅτι δὲν εἶναι ἡσσοнос σημασίας καὶ ἡ πολύμορφη συμβολὴ της στὸ ἀρχαιολογικὸ ἔργο ἰδίως νέων Ἀρχαιολόγων, Ἑλλήνων καὶ Ξένων, ἐν πολλοῖς παραμένει ἄγνωστη, σὰν τὶς ὄψεις ἀδήλων. Ἐνδεικτικὰ ἀναφέρω τὴν ἐνθάρρυνση, τὴν ἐπίμονη προτροπὴ καὶ καθοδήγησή της γιὰ συστηματικὴ ἔρευνα γνωστοῦ ἢ/καὶ ἄγνωστο ὑλικοῦ, κυρίως τὴν ὑποστήριξη

χορήγησης ἄδειας μελέτης καὶ κυρίως ἐπιστημονικῆς δημοσίευσης

Εὐελπιστῶ, πῶς, ἐκτὸς ἀπὸ τὸ σημαντικὸ ἀρχαιολογικὸ τῆς ἔργο, τὸ κατ' ἐξοχὴν γνῶρισμα τῆς Ἔβης, τὸ *συγχαίρειν* καὶ τὸ *συναλγεῖν*, νὰ χαίρεται μὲ τῶν ἄλλων τὴν χαρὰ καὶ νὰ συμπονεῖ, καθὼς καὶ ἡ ἀειφόρος ζωντάνια καὶ τῆς καρδιάς τὸ *πύρωμα*, γιὰ πολλὰ χρόνια θὰ ἐμπνέουν καὶ θὰ στηρίζουν ἰδίως τοὺς νέους πού πρόφθασαν νὰ τὴν γνωρίσουν.

Αἴλα Ι. Μαραγκοῦ

Ὁμότιμη Καθηγήτρια Πανεπιστημίου Ἰωαννίνων

Ἡ προσφορά τῆς Ἔβης Τουλούπα στὴ μελέτη τῶν χάλκινων καὶ ἄλλων μετάλλινων ευρημάτων τῆς Ακρόπολης

Η γνωριμία μου μὲ τὴν Ἔβη Τουλούπα ἀνάγε-
ται στὴν ἐποχὴ, ὅταν ἀκόμη προσπαθοῦσα νὰ
βρῶ τὸν βηματισμὸ μου στὸ χώρο τῆς Ἀρχαιολογίας
ευρισκόμενη στὸ μεταίχμιο μεταξὺ δύο κόσμων: στὸν
κόσμο τῶν σπουδῶν στὴν τότε Δυτικὴ Γερμανία καὶ
στα πρώτα, δειλὰ βήματα πού ἔκανα στὴν Ελλάδα,
ὡς πρωτοδιορισμένη ἐπιστημονικὴ συνεργάτις τῶν
ἀνασκαφῶν τοῦ Γερμανικοῦ Ἀρχαιολογικοῦ Ἰνστιτού-
του στὴν Ολυμπία. Τὴν πρώτη μας «ἐπίσημη» συνά-
ντηση τὴν οφείλω στὴν ἀξέχαστη Σέμνη Καρούζου,
πού μὲ εἶχε καλέσει σὲ δει-
πνο, ὅπως συνήθιζε, ἀνα-
μειγνύοντας τοὺς νέους μὲ
τοὺς παλαιότερους, μαζί
μὲ τὴν Ἔβη ἀλλὰ καὶ μὲ
τοὺς τότε, ἐπίσης νέους,
τὴν Χριστίνα Βλασσοπού-
λου καὶ τὸν Κώστα Ζάχο
σὲ ἓνα εστιατόριο στὸ Κο-
λωνάκι. Δὲν εἶναι τυχαί-
ὅτι στὴ συνέχεια οἱ δρό-
μοι μας διασταυρώθηκαν
συχὰ καὶ μὲ τοὺς δύο.

Ἡ Ἔβη ἐδείξε ἀμέσως συ-
μπάθεια γιὰ τὸ πρόσωπό
μου, ἴσως λόγῳ κάποιων κοινῶν καταβολῶν. Ὅπως
αργότερα συνειδητοποίησα, προερχόμαστε καὶ οἱ δύο
ἀπὸ τὸ ἴδιο σχολεῖο, τὴ Γερμανικὴ Σχολὴ Ἀθηνῶν.
Ἄλλωστε εἶχε καὶ ἰδιαιτέρη σύνδεση μὲ τὴν Ολυμπία
λόγῳ τῆς φιλίας της μὲ τὸν Emil Kunze.

Παρά τὴ διαφορὰ τῆς ηλικίας μας λοιπὸν ἡ σχέση μου
μὲ τὴν Ἔβη Τουλούπα παρέμεινε ὅλα τὰ χρόνια πού
ἀκολούθησαν πολὺ ἐγκάρδια καὶ θὰ μπορούσα νὰ δι-
ηγηθῶ ἀναρίθμητες ἀναμνήσεις ἀπὸ πασχαλινές καὶ
καλοκαιρινές συναντήσεις στὴν Αἴγινα, κοινές μετα-
βάσεις στὴν Τζιά, συζητήσεις γιὰ τὰ ακρωτήρια τῶν
ναῶν τὴν ἐποχὴ πού ἔγραφε τὴ διατριβή της, παρα-

κολουθήσεις ἔργων στὸ θέατρο ἢ στὸν κινηματογράφο
ὡς σινεφίλ, ποικίλες ἐκδηλώσεις, συναντήσεις καὶ συ-
νεστιάσεις μὲ κοινούς φίλους, κυρίως γερμανοὺς ἀλλὰ
καὶ ἄλλους πολλοὺς.

Τέλος δὲν εἶναι ἀνάγκη στὸ πλαίσιο αὐτὸ νὰ σταθῶ
στὴν προσωπικότητά της. Μέσα μου κρατῶ μὲ συ-
γκίνηση ἓναν ἄνθρωπο σπάνιο, πού μὲ διακριτικὴ καὶ
ἐμφυτὴ ευγένεια σκεφτόταν τοὺς ἄλλους, πάντα ἐτοιμὴ
νὰ συνδράμει, νὰ φιλοξενήσει, νὰ περιποιηθεῖ. Μία
πραγματικὴ ἀρχόντισσα.

Ἡ πρόσκληση γιὰ συμμετοχὴ στὴ σημερινὴ ἡμερίδα,
γιὰ τὴν ὁποία θὰ ἠθέλα νὰ ευχαριστήσω ἰδιαιτέρως

τὴν Ἐνωση τῶν Φίλων τῆς
Ακροπόλεως καὶ τὴ Φανή
Μαλλοῦχου-Tufano, μου
ἔδωσε τὴν ευκαιρία νὰ
ξαναδῶ στὸ σύνολό του
τὸ γραπτὸ τῆς ἔργο, τὸ
ἀφιερωμένο στὴ μελέτη
τῶν μετάλλινων ευρημά-
των ἀπὸ τὴν Ακρόπολη,
πού εἶχαν βρεθεῖ μεταξὺ
τῶν ἐτῶν 1885 καὶ 1889
στὶς ἀνασκαφές τῶν Καβ-
βαδία-Kawerau. Τὰ ἔργα
αὐτὰ τὴν εἶχαν ἤδη ἀπα-
σχολήσει κατὰ τὴν ἐποχὴ



*Ἡ Ε. Τουλούπα στὸ Μουσεῖο τῆς Ακρόπολης, τὸ 2013, μπροστὰ
στὸ χάλκινο Γοργόνειο, πού ἀνακάλυψε στὶς ἀποθήκες τῶν ΕΑΜ
καὶ πρώτη δημοσίευσε*

κατὰ τὴν ὁποία εἶχε ἐργασθεῖ στὸ τμήμα Χαλκίνων
τοῦ Ἐθνικοῦ Ἀρχαιολογικοῦ Μουσείου, ἀρχικὰ ὑπὸ
τὸν Βασίλειο Καλλιπολίτη καὶ μετέπειτα ὡς Προϊστα-
μένη τῆς Συλλογῆς. Τῆς οφείλουμε λοιπὸν ὅτι, παρά
τὸ γεγονὸς ὅτι δὲν ἦταν ἀγνωστα στὴν ἔρευνα, ἐφό-
σον εἶχαν ἐν μέρει περιληφθεῖ στὸν κατάλογο τοῦ de
Ridder, ἐκεῖνη τὰ ἀνέσυρε ἀπὸ τὴ σχετικὴ ἀφάνεια
ἀλλὰ καὶ ἀπὸ τὴ σκόνη, πού εἶχε συσσωρευθεῖ ἐπάνω
τοὺς κατὰ τὴ διάρκεια τοῦ πολέμου.

Στὸ κείμενό της μὲ τίτλο «Ἀναμνήσεις ἀπὸ τὸ Ἐθνικὸ
Ἀρχαιολογικὸ Μουσεῖο», πού δημοσιεύθηκε στὸ *Ἀνθέ-
μιον* γιὰ τὰ 25 χρόνια τῆς Ἐνωσης τῶν Φίλων Ακρο-

πόλεως η Έβη αναφέρεται με τον συνήθη γλαφυρό και άμεσο τρόπο της τόσο στη δραστηριότητά της καθώς και στις δημοσιεύσεις της. Ιδιαίτερα για τις τελευταίες γράφει με σεμνότητα τα εξής (σελ. 40):

«Η αλήθεια είναι ότι βοήθησα πολλούς αρχαιολόγους να δημοσιεύσουν τις εργασίες τους, εγώ, αναλόγως, δεν παρουσίασα παρά λίγα άρθρα, κυρίως για χάλκινα ελάσματα από την Ακρόπολη, που φυλάσσονταν στο Εθνικό Μουσείο».

Ακολουθώντας εν μέρει τη χρονολογική σειρά θα ξεκινήσω με το άρθρο της που δημοσιεύθηκε στο *Bulletin de Correspondance Hellenique* του 1969 με τίτλο “Une gorgone en bronze de l’ Acropole”. Σε αυτό ασχολείται με την περίφημη αρχαϊκή Γοργόνα, που ανακάλυψε, όπως γράφει, «στο κάτω μέρος μιας παλιάς μαύρης προθήκης, που είχε ξεμείνει σε ένα διάδρομο». Πρόκειται για ένα περίτιμητο, αν και αποσπασματικά διατηρημένο, χάλκινο έλασμα, ενταγμένο σε ένα δακτυλιόσχημο, χυτό πλαίσιο διαμέτρου 77 εκ., το οποίο η Έβη συμπλήρωσε σχεδιαστικά με βάση τον εικονο-

γραφικό τύπο της Πότνιας Θηρών και για το οποίο διατύπωσε την υπόθεση πως ίσως κοσμούσε ως κεντρικό ακρωτήριο ένα μικρό οικοδόμημα του 7ου αι. π.Χ. στην Ακρόπολη, ενδεχομένως το ναό της Αθηνάς Πολιάδας. Βεβαίως την είχε απασχολήσει και το ερώτημα, μήπως εναλλακτικά θα μπορούσε να είχε χρησιμοποιηθεί και ως επίσημα της ασπίδας της θεάς Αθηνάς, ενώ είχε παντελώς απορρίψει την πιθανότητα να αποτελούσε τμήμα τριποδικού σκεύους.

Το άρθρο αυτό εντυπωσίασε και την ερμηνεία ακολού-

θησαν, έστω και με επιφύλαξη, αρκετοί. Ως γνωστό, το έργο εκτίθεται στον πρώτο όροφο του Μουσείου και έχει περιληφθεί σε όλες τις μελέτες που αφορούν τον ιερό βράχο κατά την προκλασική εποχή. Τα τελευταία χρόνια όμως μια αρκετά διαφοροποιημένη ερμηνεία, που οφείλεται στον νέο ταλαντούχο Ιταλό αρχαιολόγο, Germano Sarcone και δημοσιεύθηκε στο *Annuario*, το περιοδικό της Ιταλικής Αρχαιολογικής Σχολής, το 2018, το έφερε και πάλι στο προσκήνιο. Σύμφωνα με τη νέα αυτή πρόταση, η οποία βασίζεται σε πολύ προσεκτικές και πειστικές, κατά τη γνώμη μου, τεχνικές παρατηρήσεις, στις οποίες ο περιορισμένος χρόνος δεν μου επιτρέπει να υπεισέλθω, η Γοργόνα της Ακρόπολης κοσμούσε αντίθετα μια, κατά τα άλλα ιδιαίτερη, μορφή δακτυλιόσχημης λαβής τρίποδα, όπως βλέπουμε στη σχεδιαστική του πρόταση.

Η νέα αυτή ερμηνεία καθόλου δεν υποβαθμίζει την σημασία της πρωτοπόρου δημοσίευσης της Έβης Τουλούπα, η οποία είχε στρέψει την προσοχή της επιστημονικής κοινότητας σε αυτό το μοναδικό έργο. Με το, πάντοτε ανοικτό

σε νέες και φρέσκες ιδέες, πνεύμα της, που χαρακτηρίζει τη νεανικότητά της, είμαι σίγουρη πως σήμερα θα δεχόταν με ευχαρίστηση αυτή τη διαφορετική ερμηνεία.

Άλλωστε, έστω και χωρίς να το έχει εντελώς συνειδητοποιήσει, η Έβη είχε ήδη αναγνωρίσει τη σημασία της ύπαρξης των τριποδικών σκευών γεωμετρικής εποχής στην Ακρόπολη. Οι γνώσεις μας για τα μνημειακά αυτά αναθήματα στηρίζονταν ως τότε στα πολυάριθμα ευρήματα της Ολυμπίας και των Δελφών,

ενώ δεν είχαν ακόμη ολοκληρωθεί οι μεγάλες μονογραφίες των M. Maas και Cl. Rolley με το αντίστοιχο υλικό από τα δύο πανελλήνια ιερά.

Λίγα χρόνια αργότερα το άρθρο της, που δημοσιεύθηκε στα *Athenische Mitteilungen* του 1972 με τίτλο “Bronzebleche von der Akropolis in Athen” είναι επικεντρωμένο σε αυτό ακριβώς το θέμα. Σε μορφή καταλόγου παρουσίασε στο πλαίσιο αυτό για πρώτη φορά αναλυτικά 29 θραύσματα σφυρηλάτων ή χυτών ελασμάτων με την χαρακτηριστική διακόσμηση των γεωμετρικών χρόνων σε ζιγκ-ζαγκ, ομόκεντρους κύκλους, ιχθυάκανθα, μικρά ανθέμια κ.ά., που προέρχονται από πόδια, τμήματα λεβήτων και σε λίγες περιπτώσεις από τις δακτυλιόσχημες λαβές τριποδικών σκευών. Για την καλύτερη κατανόηση αυτού του αποσπασματικού υλικού η Τουλούπα μετέβη, με πρόσκληση του E. Kunze, για ένα διάστημα στην Ολυμπία, όπου είχε τη δυνατότητα να μελετήσει το πλούσιο και, σε πολλές περιπτώσεις, καλύτερα διατηρημένο, αντίστοιχο υλικό.

Η σημασία του άρθρου έγκειται στο ότι συγκεντρώνει για πρώτη φορά ευρήματα του είδους αυτού από την Ακρόπολη. Σε συνδυασμό με την Γοργώ, που είδαμε προηγουμένως η E. Τουλούπα οδηγήθηκε στην υπόθεση πως την ίδια εποχή που άνθιζαν εργαστήρια τορευτικής στα διάφορα γνωστά κέντρα της Πελοποννήσου και η Αττική πρέπει να είχε αρχίσει να δραστηριοποιείται στον χώρο αυτό.

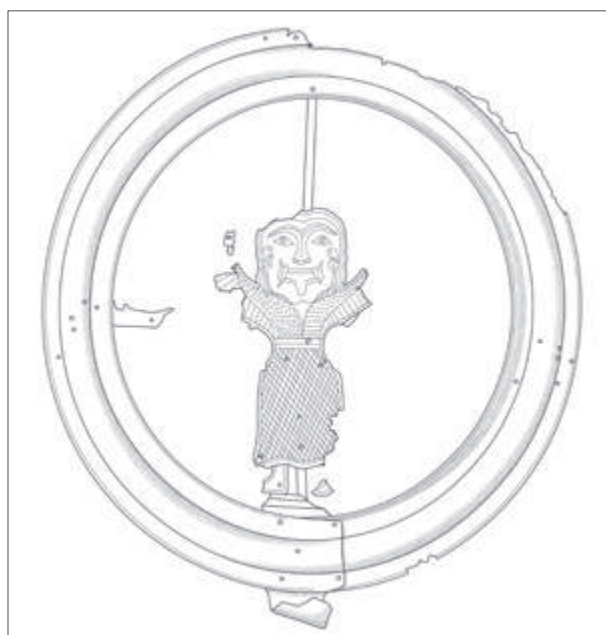
Ως φυσική συνέχεια αυτής της αναζήτησης θα πρέπει να θεωρηθεί και το άρθρο της με τίτλο “Early Bronze Sheets with Figured Scenes from the Acropolis” που δημοσιεύθηκε στο πλαίσιο των Πρακτικών του συνεδρίου *New Perspectives in Ancient Greek Art*, το οποίο έλαβε χώρα στην Ουάσιγκτον, το 1992. Σε αυτό η Έβη Τουλούπα συγκέντρωσε τα σφυρηλάτα ελάσματα, που φέρουν κυρίως εικονογραφικά θέματα, δίνοντας ιδιαίτερο βάρος εκτός από την ίδια τη διακόσμηση και

στην κατάσταση διατήρησης των θραυσμάτων, που είχαν υποστεί σημαντικές φθορές από τις αρχικές προσπάθειες καθαρισμού κατά την εποχή της ανεύρεσής τους. Αυτό ακριβώς υποδηλώνει και την έγνοια και φροντίδα που έτρεφε για τα χάλκινα έργα.

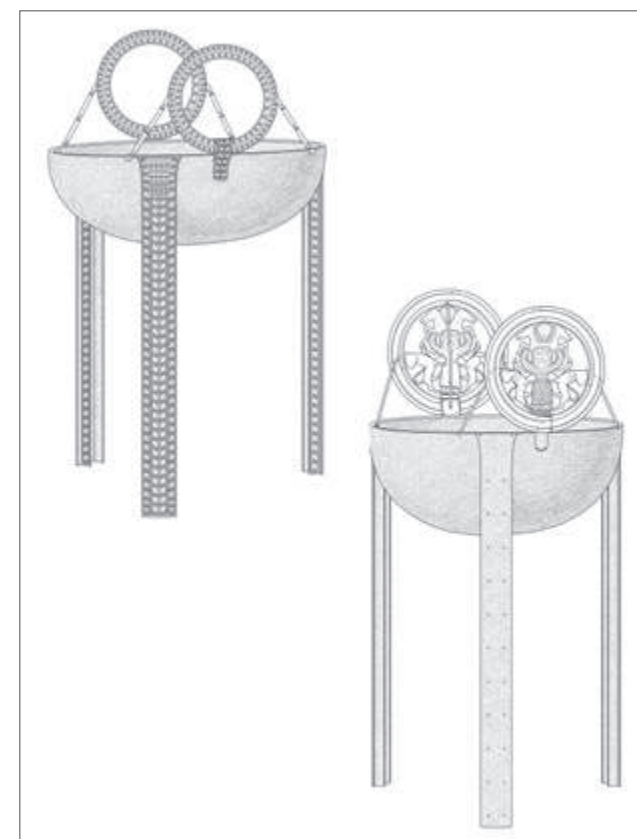
Εκτός από τα συνολικά 70 θραύσματα χυτών ποδιών με γεωμετρική διακόσμηση του 8ου αι. π.Χ. στο άρθρο αυτό συμπεριέλαβε και στις χυτές συμπαγείς μορφές πολεμιστών, αλόγων και μυθολογικών όντων, που στηρίζαν συχνά το χεῖλος και τις λαβές των χάλκινων τριποδικών λεβήτων αυτή την

περίοδο. Σε συνδυασμό με το, συχνά μεγάλο, σχεδόν μνημειακό, μέγεθός τους, οι μορφές αυτές θα πρέπει να τόνιζαν επί πλέον τα πολύτιμα αυτά αναθήματα, που ήταν ενδεικτικά σύμβολα της δύναμης της κοινωνικής ελίτ της εποχής.

Στη συνέχεια την απασχόλησαν ελάσματα από πόδια και λαβές τριποδικών σκευών, που ανάγονται στον 7ο αι. π.Χ. Κάποια από αυτά φαίνεται ότι προέρχονταν



Σχεδιαστική απόδοση και αναπαράσταση του χάλκινου Γοργονείου της Ακρόπολης EAM X 13050 (Germano Sarcone)



Σχεδιαστική απόδοση γεωμετρικού τρίποδα της Ακρόπολης (EAM 16807) και νέα πρόταση αναπαράστασης του Γοργονείου (Germano Sarcone)

από τη διακόσμηση ενός μάλλον σπάνιου τύπου τριποδικού σκεύους (βλ. τη σχεδιαστική αναπαράσταση) από την Ακρόπολη, που ήταν πώρινο στον πυρήνα του. Ένα έλασμα των ετών μεταξύ του 675 με 650 π.Χ. με φτερωτή ανδρική μορφή (δαίμονας), που κρατάει από ένα υδρόβιο πτηνό προέρχεται ίσως από επένδυση μιας ανάλογης πώρινης βάσης.

Μια σειρά από επιμήκη ελάσματα, που διαιρούνται σε μετόπες και φέρουν συχνά μυθολογικές παραστάσεις, αναγνωρίζονται ως όχανα, δηλαδή ως οι κατακόρυφες, έκκεντρα τοποθετημένες, μεταλλικές ταινίες, που ήταν τοποθετημένες στο εσωτερικό των κυκλικών ασπίδων και χρησιμοποιούνταν για να στερεωθεί η, επίσης μεταλλική, λαβή του βραχίονα. Ιδιαίτερα από την Ολυμπία προέρχεται ένας μεγάλος αριθμός τέτοιων ελασμάτων, που αποτελούν μια πραγματική πηγή γνώσης όχι μόνο για τους τύπους των όπλων, αλλά και για τις απαρχές των μυθολογικών παραστάσεων κατά τα αρχαϊκά χρόνια.

Αν και δεν εντάσσεται τελείως στο πλαίσιο των προηγούμενων, η μελέτη της Έβης Τουλούπα στην οποία θα αναφερθώ στη συνέχεια εστιάζει σε ένα ασυνήθιστο θέμα. Πρόκειται για το άρθρο με τίτλο «Καττύματα τυρρηνικά, κρηπίδες αττικά» που δημοσιεύθηκε στο *Αρχαιολογικό Δελτίο* του 1973 και, σύμφωνα με την ίδια, προκάλεσε το ενδιαφέρον γιατρών, ορθοπεδικών και κατασκευαστών υποδημάτων, διότι ασχολείται με τις, συνήθως χοντρές, σόλες των σανδαλιών, τα λεγόμενα καττύματα. Με αφετηρία ένα ζευγάρι σανδάλια κατασκευασμένα από χαλκό και ξύλο, το οποίο εντόπισε στο Εθνικό Μουσείο και

αποκατέστησε και σχεδιαστικά, η συγγραφέας συγκέντρωσε μια σειρά από άλλα παρόμοια, τα οποία χαρακτήρισε, «αδέσποτα» έργα, επειδή είναι άγνωστης προέλευσης. Παρ' όλον ότι στην πλειονότητά τους προέρχονταν μάλλον από τάφους, ορισμένα πρέπει να ήταν και αναθήματα σε ιερά. Με βάση το υλικό που συγκέντρωσε, η Έβη προέβη σε ενδιαφέρουσες παρατηρήσεις ως προς την κατασκευή των αρχαίων υποδημάτων (π.χ. την ύπαρξη χάλκινων και σιδερένιων καρφιών, τις χάλκινες αρθρώσεις, που συνέδεαν τα δύο μέρη μεταξύ τους για να διευκολύνουν το βάδισμα, ίχνη δέρματος και υφάσματος κ.ά.π.).

Ανάμεσα στα σανδάλια που ήταν αναθήματα, ένα είναι κερκυραϊκό και φέρει στο κάθετο πλαίσιο χαραγμένη επιγραφή του 500 π.Χ. περίπου, αφιερωμένη στον Απόλλωνα Κορκυραίο. Εξ άλλου στην πρωτότυπη αυτή μελέτη, στην οποία έλαβε υπ' όψη της και πολλές παραστάσεις υποδημάτων σε γλυπτά και ανάγλυφα, παρέπεμψε και σε ένα ομοίωμα χάλκινου αναθηματικού ποδιού με κρηπίδα από την ίδια την Ακρόπολη (ΕΜ Χ 6737), με το οποίο θα κλείσω αυτή τη μικρή περιήγηση. Συμπερασματικά θα ήθελα να τονίσω πως, με αυτά τα άρθρα της, η Έβη

Τουλούπα έδωσε ώθηση σε έναν τομέα με τον οποίο εκείνη την εποχή λίγοι ασχολούνταν και πιστεύω πως δεν είχε δίκιο κρίνοντας το έργο της ως ισχνό. Για τα υπόλοιπα θέματα που την απασχόλησαν θα μιλήσουν στη συνέχεια οι επόμενοι συνάδελφοι, οι οποίοι έχουν τώρα τον λόγο.

Αλίκη Μουστάκα

Ομότιμη Καθηγήτρια Κλασικής Αρχαιολογίας ΑΠΘ



Θραύσμα όχανου της πρώιμης αρχαϊκής εποχής με παράσταση του μύθου Ηρακλή-λέοντα (άνω) και δύο αντωπών σφριγγών (κάτω)



Ομοίωμα χάλκινου πέδιλου από την Ακρόπολη ΕΜ Χ 6737 (πλάινη και κάτω όψη)

Η συμβολή της Έβης Τουλούπα στη μελέτη των γλυπτών του λεγόμενου ναού της Αθηνάς στην Καρθαία της Κέας

Μετά την ολοκλήρωση της μελέτης του αετώματος της Ερέτριας, η Έβη Τουλούπα ασχολήθηκε με ένα δεύτερο σύνολο: τα γλυπτά από τον ναό, τον λεγόμενο της Αθηνάς, στην Καρθαία της Κέας. Μια πρώτη προσέγγιση για το θέμα είχε ανακοινώσει στο συνέδριο ΚΕΑΣ-ΚΥΘΝΟΥ του 1994, το οποίο εκδόθηκε από το Κέντρον Ελληνικής και Ρωμαϊκής Αρχαιότητας του Εθνικού Ιδρύματος Ερευνών (Τουλούπα 1998). Ο τόμος περιλαμβάνει και τη μελέτη του αρχιτέκτονα Αλέκου Παπανικολάου για τη στέγη του ναού (Παπανικολάου 1998). Την τελική δημοσίευση έκανε αργότερα στο *Antike Plastik* (Τουλouρα 2016). Συνεργάστηκε για την αναπαράσταση των αετωμάτων και των ακρωτηρίων με τον αρχιτέκτονα Sandro Tufano, ο οποίος εκθέτει, στο τέλος του άρθρου, τις σκέψεις του για την αναπαράσταση του νότιου ακρωτηρίου του ναού.

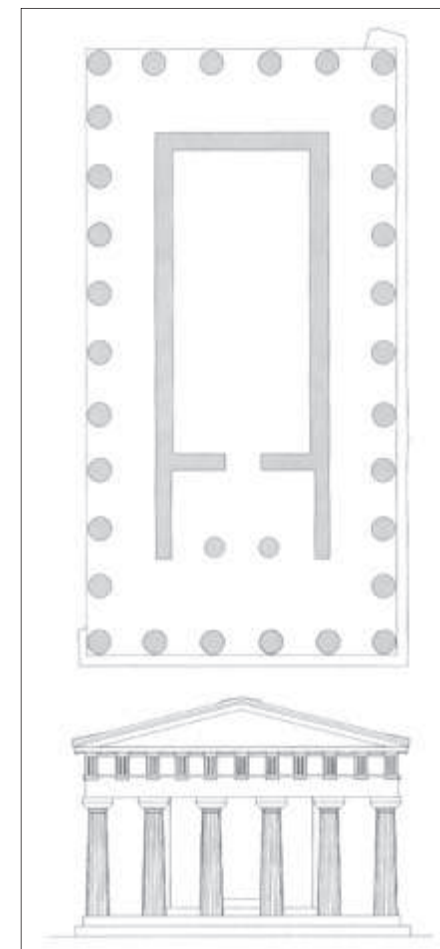
Τη μελέτη διαρθρώνει η Τουλούπα σε 9 ενότητες στις οποίες προσεγγίζει ένα-ένα τα συναφή με τα γλυπτά θέματα.

Αρχίζει με την ιστορία της έρευνας στον χώρο της Καρθαίας. Οι πρώτες ανασκαφές του 1811 διεξήχθησαν από το Δανό φιλόλογο-αρχαιολόγο Peter Oluf Bröndstedt, ο οποίος αποκάλυψε τον ναό του

Απόλλωνα στο κάτω άνηδρο και βρήκε ένα κολοσσικό ακέφαλο άγαλμα του θεού καθώς και πολλά θραύσματα γλυπτών από παριανό μάρμαρο. Τα ευρήματά του φόρτωσε σε ένα αγγλικό εμπορικό πλοίο, το Bella Nina με προορισμό τη Μάλτα. Δεν τα αναζήτησε αμέσως, αργότερα δεν μπόρεσε να τα εντοπίσει και έκτοτε αγνοούνται. Λεπτομέρειες για τον Bröndstedt και τις δραστηριότητές του θα βρει κανείς στο άρθρο της Αριστέας Παπανικολάου-Cristensen, το δημοσιευμένο στο *Ανθέμιον* του 2008 (Παπανικολάου-Cristensen, 2008).



Εικ. 1. Ο ναός της Αθηνάς στην Καρθαία (από Καρθαία 2009)



Εικ. 2. Κάτοψη και όψη του ναού της Αθηνάς στην Καρθαία (από Καρθαία 2009)

Στη συνέχεια η Τουλούπα ασχολείται με τον λεγόμενο ναό της Αθηνάς (εικ. 1-2) στο ανώτερο άνηδρο της Ακρόπολης της Καρθαίας, που ανασκάφηκε το 1903 από τον Paul Graindor, Βέλγο αρχαιολόγο, μέλος της Γαλλικής Αρχαιολογικής Σχολής, ο οποίος βρήκε τα περισσότερα από τα γλυπτά που θα συζητηθούν και τα δημοσίευσε στο *Bulletin de Correspondance Hellénique* (Graindor, 1905). Δική του πρόταση ήταν και το όνομα της λατρευόμενης θεάς από ένα ακέφαλο άγαλμα Αθηνάς με αιγίδα και γοργόνειο που βρήκε στη ανασκαφή.

Το 1963 ο νεαρός επιμελητής Χρήστος Ντούμας διενήργησε έναν καθαρισμό του χώρου και βρήκε στη βόρεια πλευρά του ναού γλυπτά από τον ναό, όπως το κάτω μέρος της τρέχουσας

μορφής και στη νότια τη βάση ακρωτηρίου με την επιγραφή ΘΗΣΕΥΣ καθώς και ικανό αριθμό από